

# 天地人

宇都宮商工会議所会報

6

特集 2 建設DX展ハスツア―

## 建設業の 2024年問題とDX

建設業のDXを推進するために――

18 特集 3 食品ロス削減実証実験

## 福田屋百貨店が 取り組む食品ロス削減

令和5年度事業系食品ロス削減対策実証事業

### Contents

- 8 メンバーズパーク
- 10 インフォメーション
- 16 藤富郷のクラウドな話
- 17 うつのみやのルーツを探る
- 20 会報でみる130年
- 22 キタカンだより
- 23 クロスワードパズル

### 今月号の折込

○新入社員講習

### 〈有料折込事業〉(ビジネス情報便)

- 吉幾三オンステージ2024  
(株マイム・コーポレーション)
- 事業承継マッチング支援のご案内  
(日本政策金融公庫)
- 生産性向上セミナー  
(ポリテクセンター栃木)
- 社会人基礎・ビジネスマナー研修2024公開講座  
(株キーブキャリアール)
- 社長の手取を最大化するセミナー  
(菅野FP・社労士事務所)
- 顧問税理士任せにしない事業承継  
(Penta Box)
- 決算書の超簡単なミカタと法人資産形成の極意  
(ソニー生命保険株)
- 講習のご案内  
(コマツ教習所株栃木センタ)

## 2 特集 1 令和5年度来街者実態調査 中心市街地の二極化と 世代間での意識差

来街者実態調査による中心の状況と課題



昨年10月に実施した来街者実態調査（JR宇都宮駅東西自由通路）

# 中心市街地の二極化と世代間での意識差

## 来街者実態調査による中心の状況と課題

当所では、宇都宮市中心市街地の活性化に向けて基礎情報を収集・分析するため、「来街者実態調査」を実施しました。昨年10月に実施した調査結果がまとまりましたので、主な内容を紹介します。同時に、調査に協力いただいた学生や須田秀規中小企業診断士にお話をうかがいました。なお、本報告書の全文は、当所ホームページで閲覧できます。



報告書全文



オリオン通り曲師町イベント広場

### 「来街者実態調査」の概要

【目的】  
来街者の消費者動向や商店街に対するニーズを明らかにすることで、中心市街地の商業に関する現状を把握し、商業振興施策や各商店経営および商店街活動の基礎資料とする。

【調査日】  
令和5年10月1日（日）、2日（月）  
午前9時30分～午後6時30分

【調査地点】  
JR宇都宮駅東西自由通路、バンバ市民広場、オリオン通り曲師町イベント広場、東武宇都宮百貨店前交差点

【調査対象】  
高校生以上の来街者

【調査手法】  
情報端末（タブレット）を活用した街頭アンケート方式

【有効回答数】  
807件

JR宇都宮駅東西自由通路 196

### 調査結果の概要

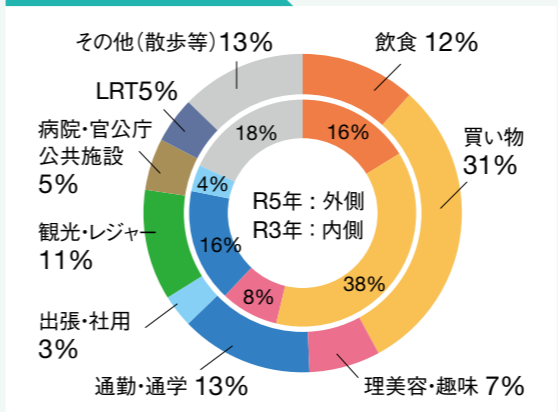
#### 来街者年代と性別

年齢別では、70代以上が188件（23%）と最も多く、その中でも特に女性が多数で年齢別50代以上で5割以上を占めた（無職・主婦・ひとりて来た・宇都宮市内の割合が高い）。  
年齢別30代が極端に少ない（特に男性、人口構成比と比べても少ない）。男女比では女性が56%で若干多い。平日は70代以上と10代の割合が多い。

#### 来街目的

来街目的は、通勤・通学・通院とその他を除いた約60%が何らかの消費目的である。

図1 来街目的（合計）



り、前回の令和3年度の調査結果と概ね変わらない。消費の内容は「買物」31%「飲食」12%と、前回から大きくは変わらないが、「観光・レジャー」11%と「LRT」5%と回答。40代以下では「通勤・通学」が「買物」と同程度に高く、10

代の1位は「通勤・通学」、20代の1位は「観光・レジャー」、40代以下は「通勤・通学」であった。なお40代以下の「通勤・通学」の来街者の6割は特に買物や飲食をしていないこともわかった。  
目的地を決める際に参考にしたものは「行きつけ」「なんとなく・通りがかり」が全体の60%以上で多数を占めるが、40代以下は「インターネット検索エンジン」「SNS」が30%を超えており、その影響は無視できない。来街目的について、「来街目的を達成した」が5割、「達成する途中」が4割であった（図1）。

### 「来街目的」買物

利用店舗は「東武宇都宮百貨店」「MEGAドン・キホーテ宇都宮店」が多い傾向は変わらず、特に50代以上の層では東武宇都宮百貨店への集中が顕著である。一方、40代以下は「オリオン通り周辺の店舗」「トナリエ宇都

### まとめ・考察

#### 中心市街地に係る官民（商店・商店街など）の取るべき施策

- ① 主たる需要層である50代以上の層の継続した需要確保
- ② この主たる需要は継続して確保する必要がある。
- ③ 日々の「買い物」や「食事」に対するリピート来街者や品揃え要望などの需要にしっかりと応え対応することで需要の維持・拡大を図る。
- ④ 病院・公共施設からの回遊性の向上や文化的イベント強化による連動需要拡大が有効である。
- ⑤ 全世代向けに一休み空間としての「カフェ」「ファストフード店」ならびに「小売店」の誘致が必要である。

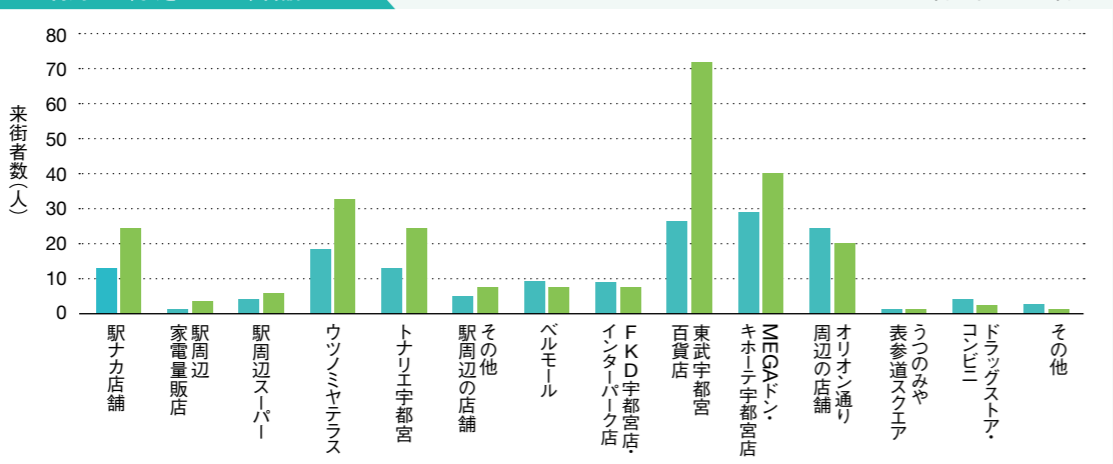
#### ② 需要喚起が不可欠な40代以下の層

- ◎ 消費性向も高く将来にわたっての需要層であるため需要喚起は不可欠である。
- ◎ 娯楽施設や子ども向け施設ニーズへの対応が必要と考えられる。
- ◎ グルメなどのイベント、中心市街地の観光資源、中心市街地での体験型店舗の創出や再発見による、宇都宮市の中心市街地独自のリアルな体験価値を提供することで、需要深掘の期待が高い。

#### ③ 比率が多く今後もニーズに応えていくべき女性層

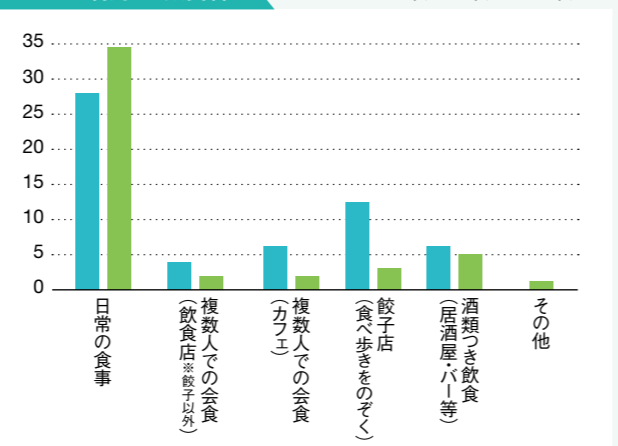
- ◎ LRTの西側延伸+近隣のマンション建設に連動する店舗周知と需要喚起施策が

図2 利用した（予定している）店舗



「宮」などの回答も一定数を確保しており、比較的利用店舗にはらつきが見られる。なお、利用店舗は調査拠点の周辺の施設となっており、地域の回遊が少ないと考えられる（図2）。

図3 主に利用した飲食店



### 「来街目的」飲食・観光・レジャー

飲食の中では「日常の食事」とする回答が65%と多数であり、40代以下で「餃子店」が若干多い。観光・レジャーの中では「餃子店（食べ歩き）」と「イベント関係」の目的が多く、前者は40代以下、後者は50代以上が若干多い。日常の食事、餃子店、グルメや文化のイベントなどが中心市街地の主たる需要と考えられる（図3）。

### 「来街目的」通勤・通学

特に買い物をしていない人が最多であり、次点で「食料品」の買い物との回答が多い。飲食もしていない人が最も多く、その次に「日常の飲食」との回答が多い。通勤・通学での来街者は消費が少なく、通勤・通学の「ついで買い」需要の喚起が必要である。

- ◎ 接客面／清潔面／治安面のネガティブなイメージを払しょくするような中心市街地によるイベント等の活動が必要である。
- ◎ 個別商店向け提案
- ① 50代以上、市内居住者、女性
- ◎ 清潔で開放感があり、また椅子・ベンチが設置された店舗人口外観
- ◎ 他地域にない個性的な店舗や独自性のある商品の取り扱い
- ◎ 最寄り品は郊外店よりもお値打ちな部分を訴求
- ② 40代以下、市外・県外居住者
- ◎ 学割・通勤割の導入や通勤・通学時間に合わせた営業時間
- ◎ インターネット・SNSの活用や電子決済への対応（※）
- ◎ 子ども連れでも安心な店舗で車でも来店しやすい環境づくり

※40代以下では店舗選びの参考にインターネットやSNSを活用しているという声が多く、キャッシュレス決済（特に電子・QRコード決済）の利用率も高い。40代以下の層の需要を取り込むためにはこれらの活用が必要である。



商店街等を対象に調査結果報告会を開催



# 人々を呼び込める、魅力あるまちづくりを

## 学生たちの視点から見る中心市街地

来街者実態調査に調査員として協力してくれた学生たちに、中心市街地のイメージなどについてうかがいました。

宇都宮共和大学  
調査ポイント — 曲師町

— アンケート調査の感想を教えてください。

菅又 アンケートの回答で目立ったのは「治安が悪くなった」「休憩のできるカフェなどが無くなった」などの声でした。宇都宮市出身の私も同感です。

森 私は大田原市出身で、大学に入るまでは宇都宮市の中心部にはあまり来ていませんでした。私が事前に持っていたイメージは、お酒を飲みに来る人が多いということでしたが、調査をしていた時には、お昼



宇都宮共和大学  
シティライフ学部 2年  
菅又 美優さん

頃に子連れの方がたくさんいたので驚きました。中心部は昼と夜のギャップが大きいと感じました。

— ふだんからオリオン通りには来ますか？

菅又 昼間は買い物に来ますが、夜間にオリオン通りに来ることはほとんどありません。飲食店などの呼び込みが増えていることに驚いています。

森 オリオン通りにはよく来ますが昼間ばかりで、夜のオリオン通りは、今回の調査に参加して初めて体験しました。黒い服で酒瓶を持って歩いている人がいたり、少し怖い気がしました。



宇都宮共和大学  
シティライフ学部 2年  
森 春樹さん

— これからどんな街になると良いと思いますか？

森 昼間に開いている飲食店が少ない印象があります。昼に行ける飲食店、カフェも含めてひと休みできる店が増えると、飲み屋街から印象も変わると思います。

菅又 都内に行くとおしゃれな店で、スイーツと推しのグッズがセットになったメニューがあったりします。宇都宮でもおしゃれな雰囲気のお店が増えるといいですね。

宇都宮大学  
調査ポイント — JRR宇都宮駅  
東西自由通路

— 調査の感想を教えてください。

大村 駅周辺ということもあり、朝夕には通勤通学などで急がれている方が多く、調査になかなか協力いただけなかったです。結果として高齢者や主婦が多くなり、サンプルに偏りが出ってしまったと思います。

橋本 調査はLRT開通後1カ月少々、開通期でしたが、LRT目的の人も多く、開通の効果を実感しました。



宇都宮大学  
地域デザイン科学部  
社会基礎デザイン学科 学部 4年  
橋本 大典さん



宇都宮大学  
大学院地域創生科学研究科  
修士1年  
おちわら 蒼太さん

— 印象に残った意見がありましたか？

大村 多くの方が「こういう街になって欲しい」と意見を持っておられました。そういう意見を集約する場が必要と感じました。

橋本 宇都宮は「栄えていて治安が悪い」と「栄えていてけど治安が悪い」という意見が、1・1くらいで拮抗していたと思います。

大村 最近はテレビ番組で紹介される機会も増えましたから、良いイメージを持っている人も多かったです。

— 今後、宇都宮市にどんな期待をされていますか？

大村 コロナ禍を経て、家から出なくても買い物などの用事が済ませられる生活に慣れていきます。そこを打破するには人々を呼び込める街の魅力づくりを行う必要があると感じました。

橋本 調査では徒歩の高齢者が多いことを痛感しました。高齢者や身体障がい者などが歩きやすい都市構造になって欲しいと思います。より安全で歩きやすい街が必要だと感じました。

## 今回の来街者実態調査結果から見えること

須田経営相談所 須田秀規 中小企業診断士

長年にわたって当調査にご協力いただいている中小企業診断士の須田秀規氏に、今回の調査結果についてうかがいました。

前回（令和3年度）の調査結果ではJR宇都宮駅周辺地域と従来の中心市街地との二極化が進み、相互の回遊性に欠けているということが読み取れました。

今回の調査では「LRT開通」「JR宇都宮駅東口再開発」がどのような影響を与えているか、特に二荒山神社周辺への影響について注意を払いながら調査分析を進めました。

報告書は宇都宮商工会議所の公式サイトからダウンロードできますので、詳しい結果や考察はそちらをご覧ください。今回は重要な点をご説明したいと思います。

まず、二荒山神社とJR宇都宮駅周辺の二極化、回遊性の欠如と駅周辺への集約化はさらに進んだという印象を受けました。

一方で世代間による意識差が顕著に表れています。40代以下の若い世代は、中心部について「活気がある」「人通りが多い」などポジティブなイメージが勝っています。

しかし、50代以上の方が中心商店街について「寂れた」と感じる割合が多いです。これは商店街の全盛期を知っているからでしょう。

ここ10年でオリオン通り周辺は空き店舗も少なくなり、人通りも多くなっていますので、若い世代が感じる印象は50代以上とは異なるでしょう。ここに次の世代のまちづくりのヒントがあると考えています。

また、全世代が街中に「ひと休みできる場所（カフェ、飲食店など）」を求めています。これは過去の調査でも同じような傾向がありました。

今後は、中心部が特定業種に偏りすぎないように、補助金等へのフィルタリングや誘致したい業種に優遇策を講じるなどの施策が必要です。また、次世代の商店街を担う若手育成が重要だと感じます。これは商店街、行政、商工会議所が協力して進めていく必要があるでしょう。若い世代で商店街にポジティブなイメージが出てきているので、明るい未来が見えてきたと私は感じています。



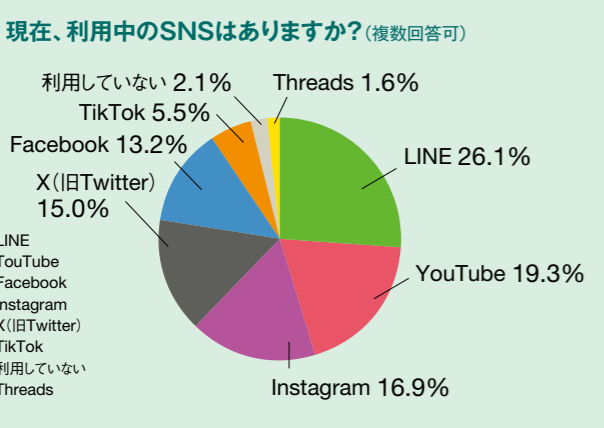
須田経営相談所 所長  
須田 秀規 中小企業診断士

## 「商店街におけるDX推進と情報収集並びにSNSの活用状況」および「一般消費者の情報取得とSNS利用状況」にかかる実態調査について

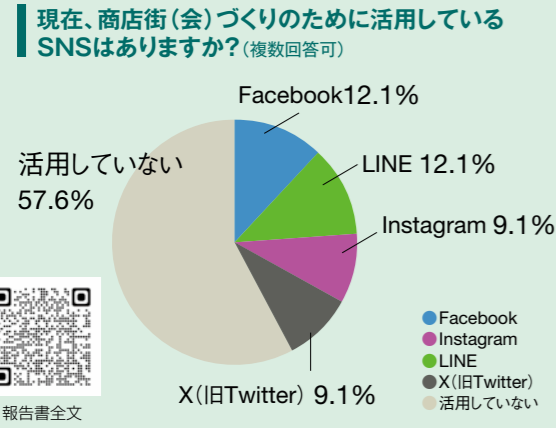
Column

当所では令和5年11月15日（水）24日（金）に「商店街におけるDX推進と情報収集並びにSNSの活用状況」および「一般消費者の情報取得とSNS利用状況」にかかる実態調査を実施しました。報告書は当所ホームページで公開しています。ここでは、SNS活用に関する主な項目を抜粋してご紹介します。

### 消費者のSNS活用状況



### SNSを活用している商店街の状況



- Q SNSを活用する主な目的はなんですか？（複数回答可）
- A 商店街（会）の知名度アップや、イベント・サービスの告知など
- Q SNSを活用することで感じた効果はありましたか？
- A 名度が上がった、新しいイベント等へのアイデアが得られたなど



# 建設業の2024年問題とDX

## 建設業のDXを推進するために

当所では今年度、建設業のDX推進についての調査を行い、その結果を8月に報告書として公開しました。また10月に「建設業向けDX導入セミナー」、12月には「建設DX展 日帰りバスツアー」を実施しました。今回はその取り組みについてご紹介します。



建設業におけるDX推進に関する調査報告書全文

### 建設業におけるDX推進に関する調査

#### 調査概要

#### ■目的

人手不足や従業員の高齢化が著しい建設業におけるDX化の取組状況などを把握するとともに、DXの取組み実現に向けた課題や期待する支援策などについて調査を行うことで、今後の対応方針や支援策の検討、政策提言等に反映する。

#### ■報告書の主な内容

##### ■建設業の2024年問題

建設業においては人手不足や高齢化が問題となっているなか、時間外労働の上限規制が今年4月から適用され、人手不足がさらに深刻化する「建設業の2024年問題」が注目されています。

- 【期間】令和5年6月5日(月)～16日(金)
- 【対象】従業員6人以上の当所建設部会員(437事業所)および宇都宮市建設産業団体連絡協議会を通じて宇都宮市内の建設業を営む事業所にも回答を依頼した。
- 【回答数】151事業所
- 【調査方法】郵送およびオンラインで送付 FAXかオンラインで回答

人手不足解消手段の一つであるDXは、デジタル技術を利用するだけでなく、業務プロセスの効率化や自動化を通じてビジネスモデルの変革を目指すものです。しかし、建設業は受注ごとに作業内容や必要資材が異なるため、作業の標準化や自動化が難しく、手作業が多いという特徴を持っています。いかにして建設現場の効率化と人手不足を解消するかが、建設業の大きな課題となっています。

#### ■調査結果概要

DXの推進状況についての調査結果によれば「かなり進んでいる」「やや進んでいる」の回答は3割強で、主な取り組みは、文書の電子化や給与計算・会計システム等のデジタル化が多いとの結果でした。ただし「全く進んでいない」と回答した事業所でもDXの必要性は認識しており、「DXへの関心は高いが、実際にDXはあまり進んでいない」と思われます。

DXの目的は主に業務効率化と生産性向上で、ビジネスモデル変革に取り組む事

### 建設業向けDX導入セミナー

し、導入のロードマップを策定することが、成果を出すのに重要な要素となります。DXの課題としては、DX人材の不足や時間確保が難しいこと、スキル・ノウハウの不足が挙げられています。そもそも人手不足が深刻な業界であり、DXを推進するための体制が十分でないことが推測されます。このように、事業所としては必要なスキルやノウハウがないことを認識している一方で、効果や活用、今後の自社の姿などについて具体的にイメージしにくい「何をどこまでやればよいか判断できない状況」であると推測できます。

#### ■今後の支援内容等について

原材料高騰や人材不足への対応など企業経営における課題が山積する中で、デジタル技術の活用に対応するためには、デジタル化の導入効果が伝わりやすい成功事例の紹介を通じて、デジタル化の必要性や効果を周知する必要があります。

またDX推進には資金が必要な場合もあり、補助金や助成金の利用可能な制度を広く周知する必要があります。DX人材の不足については副業・兼業人材などの外部人材を活用することも効果が見込まれるため、関係機関との連携強化が求められます。

さらに、全社的な理解と強いリーダーシップが欠かせないことから、経営者層に対する普及啓発が効果的であるため、さまざまな施策の普及にも努めていきたいと考えています。

### 建設DX展日帰りバスツアー

昨年12月13日(水)に東京ビッグサイトで開催された「JAPAN BUILD 建設の先端技術展」内の「建設DX展」を視察するために日帰りバスツアーを開催しました。

このツアーには10人が参加しました。当所を出発して東京ビッグサイトへ向かい、午前10時から午後2時50分まで視察しました。



四足歩行ロボットのデモンストレーション



業務用掃除ロボットのデモンストレーション

### バスツアー参加者のコメント



当所建設部会 評議員  
日豊工業株式会社  
久敬 代表取締役社長

今回のバスツアーに参加したきっかけは、私自身が新しい技術に興味があったことでした。また、デジタルに興味のある2人の社員も一緒に行くことにしました。

到着して早々に「JAPAN BUILD」の規模の大きさに驚きました。栃木県内で開催される展示会と比較して、規模感が圧倒的に違うと感じました。1日では周り切れないほどの規模でしたが、その一部である「建設DX展」だけでもいろいろなツールやソフトウェアがあり、さまざまな新しい技術に触れることができました。

私は10年前に4代目社長に就任しましたが、現在の建設業界は慢性的な人手不足であり、工業高校の建設系学科も減ってきています。将来的にも人手不足が予想される難しい状況のなかで、当社は本年1月23日に創業70年目を迎えました。モットーである「つくす親切・きづく信頼」を柱に、地域から必要とされる企業となるために日々取り組んでいきたいと考えています。



電気自動車関連設備も出展

業所はわずか5.8%でした。DXの成果が上がらなかった原因は「導入する目的や目標が不明確だった」が最も多く、次いで「導入するITに合わせる業務プロセス・組織体制の見直しを行わなかった」が挙げられました。導入する前に目的や目標を設定し、どの業務プロセスをどのようにデジタル化するか、それに伴い組織体制をどう変更するかなどを検討

青年部だより

12月忘年会例会「Yゲーム」を開催



Yゲームで交流するメンバー

青年部では、12月19日(火)にホテルニューイタヤで、交流委員会主催による12月忘年会例会を開催しました。

当委員会では、メンバー一人ひとりの新たな交流の機会を創出したいという思いから、5月に開催した各委員会内の交流を目的にした例会はなく、委員会の垣根を超えて交流できる例会にしたいと考え、例年とは一味異なるテーブルトーク形式の「Yゲーム」を実施しました。

「Yゲーム」は、青年部(YEG)に関する2つのテーマでトークを行い、普段交流することのないメンバーとの交流を図ることとともに、やりたい例会やYEGの存在意義など、今後の活動についてメンバーと共有することができました。

また、当委員会では、昨今問題となっているフードロスにも着手し、食事の提供量も少なくしたうえで、メンバーの満足度を下げずに環境にも優しい例会にすることもできました。

記入者/宇都宮商工会議所 青年部  
交流委員会 委員長 福田 貴久  
(株)エネ創 専務取締役

宇都宮商工会議所 青年部  
公式サイト <https://www.u-yeg.jp>



女性部だより

女性経営者を対象とした資質向上セミナーを開催



講師を囲んで記念撮影

女性部では、1月16日(火)にライオンキユーブ宇都宮の小会議室で、Joy Living Labの石井由貴代表をお招きして「発揮しよう女性の力」つなげよう次世代へ」をテーマに、セミナーを開催しました。

講師の石井代表は、子育てをしながら働く女性として、男女共同参画や女性の働き方などに対する支援活動に力を注いでいます。

セミナーはグループディスカッション形式で行われ、同じ女性経営者の立場で参加者同士の有意義な意見交換と交流を図ることができました。またゲスト参加者には、女性部の活動をPRすることができました。

記入者/宇都宮商工会議所 女性部  
総務委員会 委員長 佐藤 妙子  
(有)雀宮不動産

宇都宮商工会議所 女性部  
公式サイト <https://www.u-cci.or.jp/business/joseibu/>



全国 おもてなしギフト

おかきとせんべい

米について自家製で作った宇都宮のあられ屋さんの  
個包装おかき詰め合わせ

2,000円(税込)



株式会社大丸製菓  
宇都宮市西川田南2-6-5  
☎028-658-0531  
営業時間/9:00~17:00  
定休日/日曜  
<https://miyabishokunin.com>

「おかき詰め合わせ」  
自社で米をついて自家製で作った宇都宮のあられ屋さんのおかきの詰め合わせです。お米だけでなく、材料すべてにこだわっています。伝統の杵つき製法は難しさがありますが、自分たちで作るからこそ大丸製菓の味ができあがります。温度や賞味期限を気にすることなく気軽に贈ることができ、子どもから年配の方まで喜んでいただけるお手軽ギフトです。

大丸製菓は昭和24年に高級米菓を製造するもち米専門のメーカーとしてスタートしました。現在では「おかき」のみならず「揚げ餅」や「せんべい」も製造しています。もち米を蒸して杵でついて生地を作って焼き上げ、味付けをするところまで一貫して社内で行っています。お客さまに「おいしい」「楽しい」「安心」の米菓を提供してまいります。ぜひ、大切な方への贈り物に大丸製菓の米菓をお使いください。

「全国おもてなしギフト」は全国の特産品・名産品を産地直送でお届けするインターネットギフト専門店です。全国の商工会議所会員約230店舗、950アイテムが掲載されています。  
<https://omotenashi-gift.jp>



公式サイト

会員情報局

ちふも株式会社

Web制作・デザイン 料金:要問合せ

「私たちが「ちふも」は、Webマーケティングとデザインが得意な会社です。  
Webまわりを診断し、適切なGoogle SEO対策・SEO対策・Web広告を行い、ホームページの新規制作やリニューアルを企画・制作します。  
また、Webと一緒にロゴや名刺の制作もご依頼いただいています。その他、Web環境の診断・アドバイス、SNSの運営と広告、写真撮影や動画制作などWebまわりのことを行います。

「どんな会社?」  
あなたのビジネスのWebまわりを企画・設計・制作します。きれいで機能的なホームページはそのひとつです。また、SNSやブログ、Web広告も大切な要素です。ちふもは、あなたのWebまわりを美しく・機能的に整え、ビジネスのWeb担当となり、パワーとなります。  
詳しいサービス内容は当社Webサイトをご覧ください。



ちふも(株)  
〒320-0827 宇都宮市花房3-1-3  
☎028-612-5800  
<https://tifmo.co.jp>



情報求ム!WEB版会員情報局

熱意を持ってご紹介できる自社商品・サービスの情報をお寄せください!  
新規・独自性のあるものは本誌でご紹介します!  
詳細は右記の公式サイトからご覧ください。  
<https://www.ucci-support.com>



公式サイト

あなたの本づくりをお手伝いします。

一冊のぬくもりを大切にしたい。  
これが私たちの編集コンセプトです。

図書出版・企画・編集・制作

39th SINCE 1985

随想舎

まずはお電話を

☎028-616-6605

<http://www.zuisousha.co.jp>

〒320-0033 栃木県宇都宮市本町10-3 TSビル

総務・営業部 ☎TEL.028-616-6605 FAX.028-616-6607 編集・制作部 ☎TEL.028-616-6606 FAX.028-616-6608 e-mail: info@zuisousha.co.jp

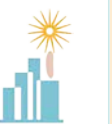
人の想いに応えると 組織は強くなる

経営者や社員の真の想いを引き出し  
より組織を良くするためにはどうしたら良いか  
一緒に真剣に考え、施策を実行していきます  
人に選ばれる会社作りを

人によりそい 組織を強くする

ひとくみ

人的資本経営サポート



頂いたお言葉



〒329-0501 栃木県下野市上古山 2144-2

TEL 0285-38-7978 masu@hitokumi-kokoyori.com



**【主な機能】**  
 ◎簡易ホームページの作成  
 ◎全国の商工会議所・商工会  
 会員同士の商談機能(ザ・商  
 談モール)  
**【費用】**  
 無料  
 ※一部有料のサービスがあり  
 ます。

ザ・ビジネスモールは販路開  
 拓を支援する会員限定のイン  
 ターネットサービスです。全国  
 約28万社が登録されており、イ  
 ンターネットを用いて手軽に販  
 路開拓ができます。  
 買い手は匿名で一括見積が依  
 頼でき、売り手は全国に販路開  
 拓のチャンスをつくることで  
 きます。ぜひ登録ください。

**全国への販路開拓は、  
 お気軽ににご相談ください！**

ザ・ビジネスモール

問合せ  
 地域振興部  
 ☎028-637-3131



ザ・ビジネスモール

- 【ザ・ビジネスモール登録方法】**
- ①ユーザー登録  
 インターネットの場合  
 ザ・ビジネスモールのホーム  
 ページから登録。  
 フラックスの場合  
 当所ホームページからチラシ  
 をダウンロードして、裏面に  
 必要事項を記入のうえファッ  
 クス送信。
  - ②パスワード登録  
 ザ・ビジネスモールから届く  
 メールに従い、パスワードを  
 登録。
  - ③登録完了  
 データの変更や追加は後から  
 でも可能。

**議員職務執行者の変更になりました**

議員職務執行者の変更



**新** (株)TKC  
 代表取締役 社長執行役員

飯塚 真規氏  
 (2024年1月1日付)

**前** (株)TKC  
 相談役

角 一幸氏

電子証明書

**会員事業所は提携会社発行の  
 「電子証明書」の割引が受けられます！**

日本商工会議所は、(株)帝国  
 データバンク、セコムトラスト  
 システムズ(株)と提携して、商工  
 会議所会員事業所向けに電子証  
 明書の優待販売制度を実施して  
 います。

当所は、その取次商工会議所  
 として会員確認用クーポン券を  
 発行しています。  
 クーポン券発行をご希望の方  
 は、事前にお問い合わせくださ  
 い。

(株)帝国データバンク
TDB電子認証サービスTypeA
通常料金から2,000円割引
セコムトラストシステムズ(株)
セコムパスポート for G-ID
行政書士電子証明書/一般向け電子証明書
2年版：通常料金から2,000円割引
3年版：通常料金から3,000円割引

問合せ  
 総務部  
 ☎028-637-3131

**「プロスポーツを知ろう！  
 ～まちなか交流イベント～」**

まちなか交流イベント

当所では、市内プロスポーツ  
 三団体(宇都宮ブレックス・宇  
 都宮ブリッツェン・栃木SC)  
 と連携して「まちなか交流イベ  
 ント」を開催します。初開催と  
 なる今回のテーマは「プロス  
 ポーツを知ろう」です。

- 【開催日時/チーム】**  
 ◎2月23日(金・祝)  
 午後1時～4時  
 宇都宮ブレックス

◎2月24日(土)  
 ※チーム毎の2部入替制で開  
 催  
**【午前の部】**  
 午前10時～午後1時  
 宇都宮ブリッツェン  
**【午後の部】**  
 午後2時～5時  
 栃木SC

**【会場】**  
 オリオンACふらざ  
 (江野町3,10竹川ビル1階)

**【内容】**  
 オフィシャルグッズ販売や各  
 チームのマスコットキャラク  
 ターとの写真撮影会、関連展



「プロスポーツを知ろう!」  
 ～まちなか交流イベント～



イベントチラシ

**【注意事項】**  
 ◎各チームのマスコットキャラ  
 クターとの写真撮影会の開  
 催時間帯は、当所ホームペー  
 ジに掲載の本イベントチラシ  
 をご確認ください  
 ◎イベントは、状況により入場  
 を一部制限する場合がございます

**【その他】**  
 雨天決行、入場無料

問合せ  
 地域振興部  
 ☎028-637-3131

**高校生を対象に職場見学会を実施しました。**

部会だより

金融・経営支援部会(富川善  
 守部会長・(株)栃木銀行常務取  
 締役)は、12月21日(木)に、5  
 回目となる高校生対象の職場見  
 学会を実施しました。

この職場見学会は、高校生に  
 金融業界に関心をもってもらっ  
 とともに、将来的に地元宇都宮  
 市で就職する若者を増やすこと  
 を目的に継続して取り組んでき  
 ました。

今回は、(株)栃木銀行、野村證  
 券(株)宇都宮支店、栃木信用金庫、  
 大樹生命(株)栃木支社、大和証券  
 (株)宇都宮支店、鳥山信用金庫宇  
 都宮支店、三井住友信託銀行(株)  
 宇都宮支店、(株)日本政策金融公  
 庫宇都宮支店、第一生命保険(株)  
 栃木支社の9社に受け入れてい  
 ただき、栃木県立宇都宮商業高  
 等学校の生徒(1～2年生)43人  
 が参加しました。

内容は、職場見学のほか、業  
 務の一部体験や若手職員との懇  
 談会、グループワーク等、就職  
 の心がまえや実際の業務イメー  
 ジが湧くような体験が多く盛り  
 込まれました。

参加した生徒からは、「学校  
 で学べないことが学べた。」「現  
 場で活躍している職員の方から、

実際の業務内容や社内の雰囲  
 気を聞けてとても参考になっ  
 た。」「今回参加した経験を、  
 今後の進路を決める際や、  
 日々の生活に生かしていきたい。  
 」などの感想を聞くことが  
 でき、また、実施した企業か  
 らは、「生徒の意識の高さに  
 驚いた。」「グループワークで  
 は高校生ならではの発想があ  
 り、企業としても参考になっ  
 た。」「次回はカリキュラムを  
 改善して実施したい。」などの  
 報告があり、生徒及び企業双  
 方に有意義な職場見学会とな  
 りました。



栃木銀行の見学会

問合せ  
 経営支援部  
 ☎028-637-3131

宇都宮商工会議所 LINE 公式アカウント

**友だち募集中**

宇都宮商工会議所のLINE公式アカウントでは、イベントや  
 セミナーの開催のご案内やアンケート調査、災害被害情報など  
 さまざまな情報を定期的に発信します。



@182nasyr

LINEの「友だち追加」から、ID検索するが  
 QRコードをスキャンしてください

経営のお悩みを  
 専門家に無料で相談できる

**エキスパート・バンク**

相  
 談  
 無  
 料



相談できる  
 内容

- ✓ 税務会計に関すること
- ✓ IT・SNS活用に関すること
- ✓ 法律・各種申請に関すること
- ✓ 販売促進に関することなど

問合せ / 経営支援部 TEL.028-637-3131

詳細は  
 当所ホームページを  
 ご覧ください



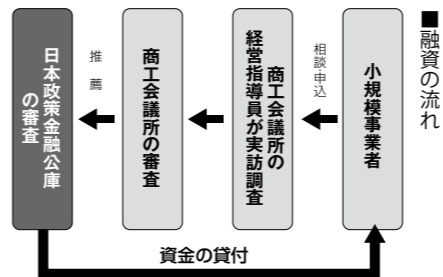
https://www.u-cci.or.jp/business/expert

## 無担保・無保証人・低金利の融資制度 国のマル経融資をご利用ください

マル経融資

マル経融資制度(小規模事業者経営改善資金)は、経営改善を図ろうとする小規模事業者の方々に支援するため、商工会議所の推薦により、無担保・無保証人・低金利で融資が受けられる国(日本政策金融公庫)の公的融資制度です。

●利用できる方  
従業員数が製造業・建設業等は20人以下、商業・サービス業は5人以下(宿泊業・娯楽業は20人以下)の方  
事業主、家族従業員、臨時パート、アルバイト、法人の役員は除く



※お申し込みから融資実行までに1ヵ月程度かかります。  
※審査の結果、ご希望に沿えない場合があります。

◎宇都宮商工会議所管内で1年以上営業しており、商工会議所の経営指導を6ヵ月以上受けている方  
◎所得税または法人税、事業税、住民税(県民税・市民税)等を完納している方  
※日本政策金融公庫(国民生活事業)の非対象業種の方は利用できません

●マル経融資の概要

返済期間	担保・保証人
運転資金：7年以内 (うち振替1年以内) 設備資金：10年以内 (うち振替2年以内)	不要 (信用保証協会の保証も不要)
融資限度額	利率
2,000万円 <small>※1,500万円を超える場合は事業計画書等の提出が必要</small>	1.20% (令和6年1月31日現在) <small>※金利は金融情勢により変動します</small>

新型コロナウイルス対策マ  
ル経の取り扱いは令和6年  
3月末までの予定です

問合せ 経営支援部  
TEL 028-637-3131

## セミナーの集客や商品サービスのPRにお困りではないですか？

有料折込サービスのご案内

本誌にチラシを同封して、市内事業所にPRしませんか。有料折込サービスは、商品やサービス、セミナーなどのチラシを7000部で用意いただき、会報誌に同封して発送するサービスです。

《ポイント》

◎企業向け広告に強い！

市内約6500事業所の代表者宛に発送しているため、経営者の手元に届く可能性が高く、高い訴求効果が期待できます。

◎高い開封率！

OPP袋に会報「天地人」と同封して送付するため、単独DMに比べて高い開封率が期待できます。

◎発送コストを削減！

単独DMと比べて発送コストを大幅に削減することができま

■A4チラシの場合

約50万円も  
コストダウン可能！

@84円×7,000社=  
**588,000円**

※関係団体500団体にも発送



透明な袋に同封して発送します



WEB天地人

過去1年間で5回以上ご利用実績がある方は  
さらに20%OFF!

A4/B5	82,500円(税込)
B4/A3 (二つ折り)	115,500円(税込)
パンフレット (A4以下、30gまで)	192,500円(税込)

※当所会員向けのサービスです

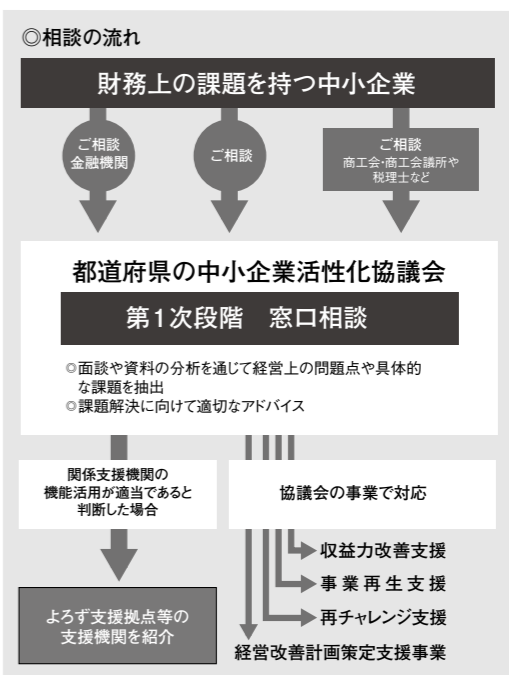
【申込方法】

WEB天地人のメールアドレスから申し込むか、申込書をダウンロードして窓口でお申し込みください。

問合せ 総務部  
TEL 028-637-3131

## 中小企業活性化協議会は 中小企業の駆け込み寺です

栃木県中小企業活性化協議会



栃木県中小企業活性化協議会は、金融機関・民間専門家・各種支援機関と連携し「地域全体での収益力改善、経営改善、事業再生、再チャレンジの最大化」を追求する公的機関です。財務上の課題をお持ちの中小企業の相談に対して、面談や資料の分析を通じた経営上の問題点や具体的な課題の抽出、課題の解決に向けた適切なアドバイスを行っており、飲食業、宿泊業等専門窓口の設置や栃木県信用保証協会と連携し、支援をより一層強化しています。

公正中立な公的機関として、中小企業の実態、ニーズに合わせ幅広く支援策を用意しています。秘密は厳守しますので、お早めにご相談ください。

ご相談は、事前に電話でのご予約をお願いします。

問合せ 栃木県中小企業活性化協議会  
(栃木県産業会館7F)  
TEL 028-610-4110

相談で、企業は強くなる。  
中小企業活性化協議会

栃木県中小企業活性化協議会ホームページ

## 令和5年度「支援事例発表セミナー」 開催のご案内

栃木県よろず支援拠点からのお知らせ

栃木県よろず支援拠点と(公財)栃木県産業振興センターでは、栃木県よろず支援拠点が支援した最新の支援事例を紹介するセミナーを開催します。経営者の方だけでなく、金融機関や支援機関、土業の方にも参考になりますので、ぜひご参加ください。

【日時】

3月22日(金)  
午後1時30分～4時

【会場】

とちぎ産業交流センター  
2階 第2・第3会議室  
(宇都宮市ゆいの杜1-5-40)

【内容】

〈1部〉基調講演  
廃業支援はなぜ必要なのか！

廃業に関する相談をしたが、「自社に不利なのは」と考える社長が増えていきます。この躊躇が結果的に手遅れとなり企業悪化を加速させています。

解決策の第一は早めの相談

です。早ければいろいろな改善策があります。今回のセミナーは入口部分のみですが、事例を含めてご紹介します。

◎売上拡大

社内で作り上げた軸となるビジョンや理念の制定

◎マーケティング

消費者の生の声が聞きたい！新商品を元々実施したテストマーケティング

◎新商品開発

佐野の水を使った佐野ブランド化粧水の新商品開発

※講演内容の詳細は公式サイトをご覧ください。

参加費 無料

申込方法

公式サイトから申込

問合せ 栃木県よろず支援拠点  
TEL 028-670-2618  
午前9時～午後5時(土日祝休)



栃木県よろず支援拠点

# 天地人

宇都宮商工会議所会報

広告料金表 ぜひご利用ください。

広告のお申し込み、お問い合わせは  
専属広告代理店 有限会社 随想舎  
TEL 028-616-6605 FAX 028-616-6607

料金表(税込)

カラー・サイズ 天地×左右(ミリ)	1色1段 48×180	4色1段 48×180	4色1P(表4) 297×200
1回掲載	30,000円	40,000円	150,000円
半年契約(6回) (1回あたり金額)	174,000円 (29,000円)	228,000円 (38,000円)	750,000円 (130,000円)
年間契約(12回) (1回あたり金額)	324,000円 (27,000円)	432,000円 (36,000円)	1,200,000円 (100,000円)
制作費	8,000円～	10,000円～	40,000円～

ディスプレイ広告

## 宇都宮商工会議所 記帳継続指導 正しい帳簿つけてますか??



当所では、年間を通じて個人事業者の方を対象に記帳指導を行っています。現金出納帳や経費帳などの帳簿の付け方がわからない、従業員の源泉徴収の仕方がわからないなどありましたら、お気軽にご相談ください。

個人事業者の方で、青色申告、白色申告問わず代表者(もしくは従業員)が記帳業務を行っている方(※ただし、税理士等が顧問となっている事業者は対象外です)

お問い合わせ・お申し込み  
宇都宮商工会議所 経営支援部  
TEL.028-637-3131

専門相談

無料の専門相談をご利用ください

会場：宇都宮商工会議所  
☎028-637-3131



■オンライン経営相談(要予約)

日時 希望により調整(午前9時~午後3時 相談時間50分)  
受付 当所ホームページから受付  
内容 事業再構築補助金、小規模事業者持続化補助金、ものづくり補助金、IT導入補助金、資金繰り、販路開拓ほか  
相談員 中小企業診断士  
問合せ 経営支援部



■栃木県よろず支援拠点サテライト拠点(毎週木曜日・要予約)

日時 2月15日(木)、2月22日(木)、2月29日(木)、3月7日(木)、3月14日(木)  
午前9時~午後5時  
受付 栃木県よろず支援拠点ホームページから受付または電話予約  
内容 経営に関すること全般  
相談員 栃木県よろず支援拠点コーディネーター  
問合せ 栃木県よろず支援拠点 ☎028-680-2618



■法律相談(毎月第2火曜日)

日時 2月13日(火)、3月12日(火) 午後1時30分~4時30分  
受付 当日受付 午後1時~3時(先着10人まで)  
内容 PL法関係、売掛金の回収方法、不渡手形の処理方法、従業員の交通事故、不動産取引など  
相談員 弁護士  
問合せ 経営支援部



■無料IT相談会(原則隔月第1水曜日・要予約)

日時 3月6日(水) 午後1時30分~4時30分  
受付 当所ホームページから受付または電話予約  
内容 営業・販路開拓(クラウドサービス・ECサイト・キャッシュレス決済など)、働き方の改善(リモートワーク・テレワーク環境整備・Web会議など)、サイバーセキュリティ対策などITを活用した経営・業務課題の改善をお考えの方(公財)日本電信電話ユーザ協会 栃木支部 支援担当者  
相談員  
問合せ 経営支援部



■1日知財窓口(偶数月第3金曜日・要予約)

日時 2月16日(金) 午後1時30分~4時30分  
受付 午後1時~4時  
内容 特許、実用新案、商標、意匠登録その他発明に関する各種相談  
相談員 弁理士  
問合せ 経営支援部  
※事前に栃木県産業振興センター(☎028-670-2617)への予約が必要です。



■税務相談(要予約)

相談日 希望により調整(申し込みは随時受付)  
内容 所得税、法人税、相続税、その他各種相談  
受付 電話予約  
相談員 税理士  
問合せ 経営支援部



■事業承継窓口相談(要予約)

相談日 希望により調整(申し込みは随時受付)  
受付 電話予約  
内容 事業承継に関する相談  
相談員 栃木県事業承継・引継ぎ支援センター担当者  
問合せ 経営支援部

■働き方改革相談窓口(要予約)

相談日 希望により調整(申し込みは随時受付)  
内容 有給休暇年5日の確実な取得、時間外労働の上限規制、同一労働同一賃金など  
相談員 社会保険労務士等有資格者  
問合せ 地域振興部

オンライン研修講座(共催：東京商工会議所)

年間140講座が  
オンラインで受講可能

まもなく開催するオンライン研修講座の一部をお知らせします。  
※令和5年度の年間研修ガイドブックを発行しました。研修講座内容の詳細や年間スケジュールは、記載の二次元バーコードからご確認ください。

視聴方法：Zoomライブ配信

申込：各研修の申し込みページまたは当所ホームページ(オンライン研修講座)の専用申込フォームからお申し込みください。

問合せ：総務部 ☎028-637-3131



当所ホームページ(オンライン研修講座)

■研修内容

給与計算の実務講座

講座No.201159

日時 2月27日(火) 午前10時~午後4時30分  
内容 給与計算を行う上で必要となる労働基準法、社会保険、税金に関する基本知識について分かりやすく解説し、毎月の給与計算を正確に行えるよう身に付けます。

◎受講料(税込、資料代含む)  
一般：39,600円 → 会員：19,800円



貿易実務講座(基礎編)

講座No.201127

日時 3月7日(木) 午前10時~午後4時  
内容 新任の貿易実務担当者や、これから貿易ビジネスを始める方を対象に、貿易取引の一連の流れと基礎的な実務知識を解説します。

◎受講料(税込、資料代含む)  
一般：39,600円 → 会員：19,800円



新入社員ビジネス基礎講座  
(1日コース・オンライン)

講座No.202279

日時 4月5日(金) 午前10時~午後4時30分  
内容 社会人・企業人としての意識と心構えを醸成し、目的を持って働くことを学びます。仕事の進め方の基本を理解します。

◎受講料(税込、資料代含む)  
一般：39,600円 → 会員：19,800円



事例で学ぶ! 新入社員のための  
コンプライアンス講座

講座No.202301

日時 4月19日(金) 午後1時~4時  
内容 普段から気を付けたいポイントを職場の身近なケースを通じて学びます。

◎受講料(税込、資料代含む)  
一般：28,600円 → 会員：14,300円



新入社員のための  
「仕事の段取り力」養成講座

講座No.202321

日時 4月23日(火) 午前10時~午後4時30分  
内容 効率的な業務遂行するメリットを理解していただき、段取り力向上への興味を促します。積極的に業務改善したくなるマインドセットを行います。

◎受講料(税込、資料代含む)  
一般：39,600円 → 会員：19,800円



新入社員のための  
「報・連・相」徹底訓練講座

講座No.202304

日時 4月25日(木) 午後1時~4時30分  
内容 上司・同僚と連携をとりながら円滑に仕事を進めるために必要なスキルが「報告」「連絡」「相談」です。この「報・連・相」に焦点を絞り理解を深めます。

◎受講料(税込、資料代含む)  
一般：28,600円 → 会員：14,300円



Information

栃木労働局からのお知らせ  
家内労働委託状況届の  
提出は4月30日までです

家内労働者へ内職等を委託している事業主は、家内労働法による「委託者」になりますので、「委託状況届」の提出が必要です。

これは毎年4月1日現在の家内労働者数等の現況について、労働基準監督署を経由して栃木労働局に届け出るものです。

届出用紙は、最寄りの労働基準監督署、または、栃木労働局ホームページの「各種法令・制度・手続」→家内労働関係→家内労働委託者(みなさま)からダウンロードできますので、労働基準監督署に4月30日までに提出してください。

なお、家内労働法にいう「家内労働者」とは、物品の提供を受け、他人を使わず自己ひとり、または同居の家族だけで物品の製造・加工に従事し、工賃を得ている人をいいます。

したがって、宛名書きのよつな事務所の代行、ホーム

ページの構築などの物の加工を伴わない委託は原則として該当しません。

詳しくは、栃木労働局労働基準部貸金室または最寄りの労働基準監督署にお問い合わせください。



栃木労働局公式サイト

問合せ  
栃木労働局  
労働基準部貸金室  
☎028-634-9109  
<https://site.nhlw.go.jp/tochigi-houdokuyoku/>

宇都宮市からのお知らせ  
健康づくり事業者表彰の  
受賞者が決定

働く世代の健康づくりの推進には、事業者自らが主体的に従業員の健康づくりを担うことが重要です。受賞した事業者の取り組みなどを参考に、従業員の健康づくりに取り組んでみませんか。

健康づくり事業者表彰とは  
従業員の健康づくりを積極的に取り組む事業者を表彰する制度です。令和5年度は26社が受賞しました。

健康づくり受診動員(人間ドック費用や再検査費用を全額補助など)、たばこ対策(禁煙成功者)と非喫煙者に健康増進手当など、心の健康づくり(メンタルヘルスセミナーの実施など)他

受賞事業者は市ホームページなどで紹介されるほか、入札制度の優遇やハローワーク求人票への受賞歴の記載などを受けられます。さらに、オリジナルロゴマークの使用が可能になります。

※令和6年度の募集は9月頃開始  
令和5年度健康づくり事業者表彰受賞者(敬称略、50音順)  
アベックス宇都宮営業所、小川組、KANEHON、北関東工管、河内山工業、コジマサクシード、新成エンジニアリング、成常建設、清明建設、ダイミック、高橋佑知商店、中央測工、中央保険事務所、東栄電設、栃木ファミリー、トヨタカローラ栃木、ならでわ、庭野建設、根本塗装、日下田工業、廣野鐵工所、福田土木造園、誉幸電気工業、六治建設、YTCコーポレーション

宇都宮市健康づくり事業者表彰



取組事例紹介

問合せ  
宇都宮市保健所健康増進課  
☎028-620-1120

「天地人」広告募集

「天地人」広告の申し込み・問合せは  
有限会社 随想舎  
☎028-616-6605 ☎028-616-6607  
株式会社 とちぎテラス  
☎028-678-2720 ☎028-678-2740

会員登録情報の変更について  
変更がありましたら  
ご一報ください!

社名・支店名などの事業所名の変更、事業所または事務所の移動による住所の変更、代表者または支店長の変更などが生じた場合には、総務部会員担当まで、ご連絡をお願いします。

〈問合せ〉総務部 ☎028-637-3131

入会希望事業所を  
ご紹介ください

— がんばる経営をお手伝いします —

宇都宮商工会議所 総務部  
☎028-637-3131  
☎028-634-8694



先日、貸し切り列車に乗って来ました。乗車したのは、小田急ロマンスカー「VSE」です。白いロマンスカーとして知られており、箱根に向かう看板特急です。2005年にデビューした比較的新しい電車ですが、特殊な装置が多くメンテナンスが難しいため、2023年12月にわずか18年で引退となりました。乗車した当日は引退日の2週間ほど前であり、こんなに快適できれいな車両なのに残念、と思いつつ最後の別れをすることができました。

最近鉄道関係の友人が増えてきて、貸し切り列車のお誘いを受ける機会が多くなりました。通常は走らないルートを走ったり、ロングシートの通勤電車で食事やお酒を楽しんだり、普段の電車では決まらずに体験ができるのが貸し切り列車の醍醐味(だいごみ)です。「電車を貸し切るのは大変

だよ」と友人に尋ねてみたところ、今回のように大がかりでなくても、人数さえそろえば、観光バスと同じように貸し切りできるということでした。特に、地方鉄道は貸し切りがしやすいようです。検索してみると、関東鉄道や富山地方鉄道、高松琴平電気鉄道など、自社のホームページに貸し切り列車の情報を載せているところもあります。

車内で飲食でき、持ち込みも可能です。飲み放題があったり、お弁当の手配をしてくれたりするところもあります。バスと違って車内の移動が自由なので、いろんな座席を回って話せるのもいいですね。青森を走る弘南鉄道では、電車の床に畳を敷いたお座敷列車が運行されます。

料金も、乗車区間の運賃を車両の定員分支払えば貸し切れる場合が多く、普段の飲み会の金額+α程度で楽しめます。その中でも路面電車は小

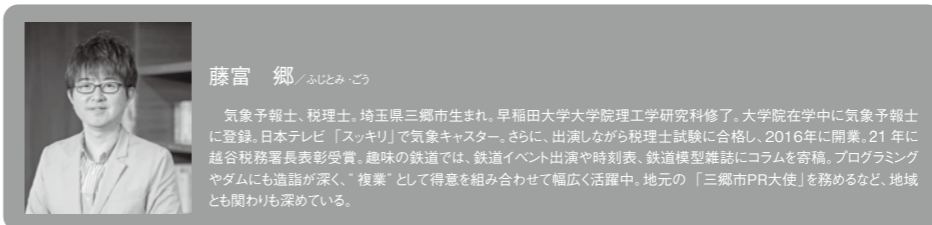
さい車両1両だけで走るので、少ない人数で手頃な価格に納まっています。職場の仲間との宴会や、サークルのパーティーなど人数が集まるイベントがあれば、貸し切り列車の利用はお勧めです。周りの人を気にせず、みんなでぎやかに行きましょう。移り変わる景色を眺めながら楽しめるのは、店では味わえない思い出になります。

普段、鉄道をあまり使わない人も、ぜひ貸し切り列車に乗ってみてください。地域にとって重要な鉄道の良さを、改めて感じられていいですよ。鉄道を利用して残せるようにすることも、地域経済の基盤として大切です。

春には、満開の桜を貸し切り列車の車窓から花見をするのもいいですね。ただ、トイレがない車両が多くトイレ休憩の時間まで待たないといけませんので、飲み過ぎにはご注意ください。

真参照)。中世の城跡なのになぜ?と思われる方もいるかもしれません。その答えにこの城の名前である「飛山」が関わっている可能性があるのです。平成4(1992)年度から公園整備のための発掘調査が行われ、城郭内では堀や土塁、建物跡などさまざまな遺構が確認されました。これら中世の城跡の時代の下層から奈良・平安時代の竪穴建物跡などの遺構が確認され、多くの出土遺物の中に1点だけ器の底部に墨で「烽火」と書かれた墨書土器が出土しました。

この「烽火」は烽火のことを指す言葉と想定され、烽火は古くは弥生時代にクニとクニの争いの中で敵の襲撃からの防御を重視し丘の上などに作られた集落などの高台に置かれたと考えられています。本格的な烽火台の配置は663年の白村江の敗戦で唐・新羅連合軍の本土進攻に備えるための通信手段として北部九州から瀬戸内海沿岸や四国に配置され、現在の大阪府八尾市と奈良県生駒郡平群町にまたがる高安山に置かれた高安城を經由し、飛鳥や難波の宮都に情報が伝わる仕組みとなっていました。



藤富郷 郷(ふじとみ 郷)  
気象予報士、税理士。埼玉県三郷市生まれ。早稲田大学大学院理工学研究科修了。大学院在学中に気象予報士に登録。日本テレビ「スッキリ」で気象キャスター。さらに、出演しながら税理士試験に合格し、2016年に開業。21年に越谷税務署長表彰受賞。趣味の鉄道では、鉄道イベント出演や時刻表、鉄道模型雑誌にコラムを寄稿。プログラミングやタムにも造詣が深く、「複製」として得意を組み合わせて幅広く活躍中。地元の「三郷市PR大使」を務めるなど、地域とも関わりも深めている。

## 風雲急を告げる

下野市教育委員会事務局文化財課 山口 耕一



第11回



飛山城跡公園内に復元された古代竪穴建物

次世代型路面電車(LRT)の開業により、宇都宮市東部地区の沿線が活気づいています。鬼怒川を渡ると停留場「飛山城跡」があり、ここから約20分歩くと「国史跡飛山城跡」を整備した「飛山城史跡公園」に行くことができます。飛山城は鎌倉時代末の永仁年間(1293~99)に宇都宮氏の重臣・芳賀高俊によって築城されたと伝えられ、天正18(1590)年7月、豊臣秀吉が出した破却令で廃城となったと伝わっています。

公園内には、発掘調査で確認された建物跡を復元した建築物があります。その中には、12世紀後半頃につくられた『粉河寺縁起絵巻』第五段に描かれた「的印の家」を参考に復元された中世の竪穴建物や掘立柱建物のほか、1棟だけ奈良・平安時代の壁構造を持つ竪穴建物を復元したものがあります(写真参照)。

この「烽火」は烽火のことを指す言葉と想定され、烽火は古くは弥生時代にクニとクニの争いの中で敵の襲撃からの防御を重視し丘の上などに作られた集落などの高台に置かれたと考えられています。本格的な烽火台の配置は663年の白村江の敗戦で唐・新羅連合軍の本土進攻に備えるための通信手段として北部九州から瀬戸内海沿岸や四国に配置され、現在の大阪府八尾市と奈良県生駒郡平群町にまたがる高安山に置かれた高安城を經由し、飛鳥や難波の宮都に情報が伝わる仕組みとなっていました。

飛山城跡の発掘調査で45m間隔に並んだ烽火台が確認されたことで、法規のとおり烽火台が設置されていたことが解明しました。「烽火」の文字が記された須恵器(すえぎ)は9世紀中頃に製作されたものですが、蝦夷との戦いは宝亀5(774)年から弘仁2年(811)年までの38年間は激戦が繰り返され、桃生城の襲撃、伊治公(あきまさ)の乱、多賀城襲撃など、政府軍が危機に陥る戦いもありました。これら火急を要する知らせに使われた土器かもしれません。

飛山城跡で出土した「烽火」の文字はこの連合軍に対処するための烽火台ではなく、奈良時代中頃から平安時代前半期に行われた蝦夷との戦いに備えたものと考えられます。701年に唐の制度をまねて制定された法律「大宝律令」の「軍防令」

という軍隊に関する条項(置烽火)には烽火台を40里(約21km)ごとに配置せよとの規定があります。(山間部は距離の規定にとらわれず、よく見えるところに配置するよう補足されています)。さらに「昼夜、時間を空けず監視すること。烽火を放つ場合には、昼は煙を放ち、夜は火を放つこと。烽火を上げる時間は一刻(30分)程度とすること。烽火を1回上げ終わるまでに次(前方)の烽火が応答しない場合は、すぐに脚力(徒歩による連絡員)を遣わして連絡をとること。さらにこの作業に従事する者は、3年間勤務可能な身分がはつきりしている者を選び、公務中は勝手に元場を離れてはいけない。とあり、伝わらないなどのトラブルがあった場合、徹底して原因を調査し、直ちに官司(国司)に報告すること」が規定されています。

## 心に潤いを ミュージアムガイド

### ◎栃木県立博物館

☎028-634-1311

人文系テーマ展  
「下野薬師寺と龍興寺〜鑑真和上とゆかりのある名刹〜」  
2月24日(土)〜3月31日(日)

下野市にある古刹龍興寺と鑑真和上との関わりを解説。龍興寺は鑑真和上が開基した霊場。下野薬師寺の別院として680年(白鳳8)が建立し、聖武天皇の勅願により鑑真和上761(天平宝字5)に唐の揚州龍興寺、舎那殿壇を当時に移したものである。

一般=260円/大・高生=120円  
中学生以下無料

### ◎栃木県立美術館

☎028-621-3566

企画展「春陽会誕生100年 それぞれの闘い  
岸田劉生、中川一政から岡鹿之助へ」  
3月3日(日)まで

1922年、小杉未醒、山本鼎、森田恒友、長谷川昇らと、岸田劉生らを中心としたメンバーによる、画家の自由な活動を支援する団体、春陽会が発足。西洋の最先端の美術動向に敏感でありながら、東洋的なもの、日本のなものの志向を特色として、油彩だけではなく、版画や挿絵など多岐にわたる創作発表の場を提供。(当館ホームページより)

一般=1000円/大・高生=600円  
中学生以下無料

### ◎宇都宮美術館

☎028-643-0100

企画展「イヴ・ネッツハマー ささめく葉は空気の言問」  
3月10日(日)〜5月12日(日)

スイス現代美術を代表する映像インスタレーション作家、イヴ・ネッツハマー(1970~)による、日本で最初の個展。デジタル・アニメーションの虚空間と奇妙なオブジェを掛け合わせ、土地の記憶の深層に潜り込んで起原の謎を照らし出すネッツハマーが、大谷という巨大な地下空洞を宿す街、宇都宮と出会う。(当館ホームページより)

一般=1000円/大・高生=800円  
中・小生=600円

\*新型コロナウイルス対策により休館、延期になる場合がありますので、お出かけの際は事前にお確かめください。

## あなたも挑戦! 「宮のもの知りクイズ」

全国バーテンダー技能競技大会で、宇都宮で腕を磨いたバーテンダーが連続で総合優勝を飾ったことがあります。その年数で正しいのは次のうちどれでしょうか。

- ①2年連続 ②3年連続 ③4年連続 ④5年連続



正解は②3年連続です。2022年、宇都宮市出身のバーテンダー、山口耕一さんが、第14回から第17回まで連続で総合優勝を飾りました。

# 福田屋百貨店が取り組む食品ロス削減

## 令和5年度事業系食品ロス削減対策実証事業

栃木県では昨年度から「事業系食品ロス削減対策実証事業」を実施し、当所が昨年に引き続き支援業務を受託しました。福田屋百貨店ショッピングモール宇都宮店で本年7月～10月に実施した実証事業の結果をご紹介します。

令和5年3月号でもご紹介している事業系食品ロス削減対策実証事業は、栃木県と宇都宮商工会議所等が連携して実施している事業です。本年度も県内事業者と協力しながら実証事業が行われました。今回は、福田屋百貨店ショッピングモール宇都宮店（以下、FKD宇都宮店）で実施された実証事業の内容についてご紹介します。



実証事業に取り組んだFKD宇都宮店

### 令和5年度事業系食品ロス削減対策実証事業

#### 【事業概要】

複数のデジタル機器を含む食品ロス削減のためのツールを使い、事業系食品ロス削減の効果および経費削減など経営上のメリットがあるかを検証し、得られた知見を県内同業者に広げる。

#### 【協力事業者】

（株）福田屋百貨店（FKD宇都宮店）

【支援機関】 宇都宮商工会議所

#### 【期間】

令和5年7月1日～10月31日まで（4カ月）

#### 【実証事業の内容】

- ① 専用マットによる在庫管理の自動化
- ② 専用センサーによる温度管理の自動化
- ③ 需要予測システムによる仕入・品出しの最適化
- ④ てまえどり啓発

目的は、温度管理に必要な人的コストの低減とヒューマンエラーによる食品ロス防止でした。

#### 【実際の効果や課題】

◎トラブル発生時には担当者にメール配信されるため、異常発見までの時間が短縮されることが確認された。

◎実施期間中は温度管理ミスに起因する食品ロスは確認されなかった。

#### 【考察】

HACCAP等の食品衛生管理上のルールで求められている温度管理の記録・保存がクラウド上で保存でき、記録頻度の高いデータを蓄積できるため、異常や事故発生時の原因究明に役立ちます。現場責任者からは温度センサーの信頼性を得るまでは手管理と併用していましたが、センサー管理で一本化できるとの実感をえました。

### 実験③ 需要予測システム（「売リドキー予報」）による仕入・品出しの最適化

気象情報とPOS情報を集約したビッグデータを組み合わせて商品毎の需要予測を分析します。対象は惣菜、麺類、ゼリー、酒類の中から6商品を選定しました。

予測結果をもとに売場担当者が仕入・品出しを行うことで需給差を無くし、食品ロスを防止することが目的でした。

#### 【実際の効果や課題】

◎実施前に比べて値引販売や廃棄が減少した。



食品売場に掲示された「てまえどり」啓発ポスター

商品棚のPOP

### 実験④ てまえどりポスター、POPの掲示

売場に陳列された商品を手前からとることをPOPやポスターなどで啓発しま

◎従業員の経験による発注にデータ面での裏付けができた。

#### 【考察】

過去の来店客数やセール、イベント等の変動データなど自社データとの紐付けができなため、需要予測を参考に、従業員の経験で補完しての発注となりました。変動データが要素に加われば予測精度が上がり、経験が必要な属人的な作業を減らし、人員配置の効率化が見込めると思われます。

### 実験① 専用マットによる在庫管理の自動化

商品の上に置くと重量を測定し、離れた事務所に在庫データとして送信する機能を持つ「スマートマット」を使用しました。目的は、誤発注による食品廃棄の防止と在庫管理に割く人的コストの低減でした。

担当者は事務所で在庫データをもとに在庫管理や追加発注などの業務を行うことができます。対象食材は冷蔵庫内の牛乳と豆腐。また食材ではないですが業務効率化の効果検証を行うため、トイレトペーパーも対象商品としました。



スマートマットに載せた牛乳

す。対象食材は食パンや浅漬け、油揚げ、ヨーグルト、加工肉から5商品を選定しました。

#### 賞味期限や消費期限切れによる食品ロス防止が目的でした。

#### 【実際の効果や課題】

◎POPを見たお客さまが手前取りをする光景が見られた。

◎値引販売や廃棄が大きく減少しており、啓発活動が浸透したものと推察される。

◎従業員がてまえどりを意識するきっかけとなった。

#### 【考察】

てまえどりの啓発はお客さまにも受け入れられたことから、継続することで店舗のブランド価値に貢献すると思われれます。一方で保存期間が長い納豆のような常備品は賞味・消費期限が長いものが選ばれる傾向があることから、ポスターやPOPの掲示場所や内容等を検討する必要があると思われれます。

### 実証実験の総括

FKD宇都宮店は従来から食品ロスが少ない店舗でしたが、実験後にはさらなる減少が見られました。食品廃棄量の減少など直接的なものだけでなく、管理コストの削減など経営上のメリットなどもありました。スマートマットの導入範囲を増やしたり、需要予測システムのカスタマイズが進めば、さらに大きな効果が期待できるでしょう。

【実際の効果や課題】

- ◎実施前に比べて値引販売数が下がり、食品ロス削減効果が得られた。
- ◎スマートマット導入費用と比べて人件費削減効果が大きく、在庫管理コストの削減が期待できる。
- ◎台数の増加や自動発注導入などさらなる設置効果が期待できる。

#### 【考察】

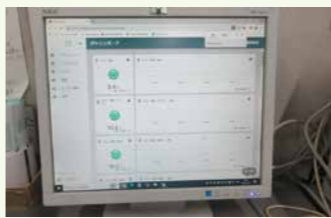
牛乳や豆腐は日配品であり、入荷後に即陳列するため、在庫を持たない商品であることから、従業員からは効果を感じにくいという声もありました。しかし、実際の値引販売や廃棄数は低減しているため、対象商品の見直し・拡大などによってより大きな効果が期待できます。

### 実験② 専用センサーによる温度管理の自動化

冷凍冷蔵庫に専用センサーを取り付け、庫内の温度管理データを送信し、開け放しや故障時にはPCにアラート通知されるようにしました。



冷蔵庫内に設置した温度管理センサー



温度管理センサーの管理画面

福田屋百貨店の取り組みが、消費者に良い意味で影響を与え、SDGsや食品ロス削減への意識向上につながっていくことでしょう。

### 「改めてSDGsに取り組むきっかけになりました」

（株）福田屋百貨店  
経営企画室ブランディング推進室  
室長 宇賀神徹也さん

私ども福田屋百貨店では、県内で影響力のある企業として自負していますので、SDGsに積極的に取り組む必要があると考えています。

また、小売業でも人手不足が問題になっていきますので、デジタル機器の導入によって業務を効率化することは必要だと考えています。

今回の実証実験を糸口に、SDGsの取り組みを積極的に広げていきたいと考えています。



経営企画室ブランディング推進室 室長 宇賀神徹也さん

# 昭和から平成の移り変わり 会報でみる130年⑤

「会報でみる130年」の第5回は、「会議所ニュース」と『天地人』に掲載された当時の議員からの寄稿をご紹介します。

『宇都宮会議所ニュース』は昭和56年8月に当所が栃木県産業会館に移転する際に、タプロイド判へリニューアルしました。

続いて昭和61年4月にタプロイド判からA4判雑誌型に変更。タイトルも『宇都宮商工会議所 会議所ニュース』に改められました。

平成7年1月には『天地人』にリニューアル

ルし、現在に続く会報の第一歩を踏み出します。当時の藤井清会頭が揮毫した題字は、雑誌形式になった現在でも受け継がれています。

今回は、この期間に掲載された当時の議員による寄稿コーナー「議員登壇」から、時代を映した内容を抜粋して紹介します(社名・人名役職名などは掲載時のものです)。



表紙に写真が掲載されるようになった『会議所ニュース』

## 「商い実感」

(株)長瀬文具店 代表取締役  
常議員 長瀬 弘

オリオン通りの中ほどに位置する「NAGASE」は、三年前まで文房四宝が中心のいわゆる文房具店であった訳です。隣接した土地が入手できたことから、かねての懸案であった変身の道を迷わず進むことに決心し、「業態転換」を目指して増改築を行い、地下・一階・二階と三フロアにし、地下をファンシーショップ「愛ランド」、一階に文具、事務用品等を

の変身を余儀なくされるスピード時代になってきたと思います。

(事務や販売などの)省力化はもちらんのことですが物流のスピードは、年々速くなる一方です。リサーチは当然のことですが、スピードある決断こそ、時流を乗り切ることでできる手段であり、「商い」であると思います。

(昭和61年8月27日)



創立100周年の際には記念事業がイラストや写真で紹介された

## 「雑感」

(有)大工町サカモトメガネ 代表取締役  
常議員 坂本 恒五郎

大通り、とりわけ私共の大工町は、この10〜15年の間に、町の特徴をなしていた老舗の卸問屋がこぞって郊外に営業疎開し、変わって銀行・生保・損保・証券各社ビルが軒を並べ、我々小売業が数える程になり、全く昔日の面影を失ってしまいました。4つの大型テナントビル内は、さながら全国有力企業等のオンパレードの感があります。残った我々小売業は、卸売業と同じように郊外へ、という訳にはまいりませんが、ビルの林立する中で、従来からの顧客に、テナントビル内の新住人も加わって何とか頑張っております。

(以下略)

## 「我が街オリオン通り」

(株)とらや呉服店 代表取締役社長  
議員 松井 弘

我々小売業にとって、今日程厳しい社会環境の変化に直面したことはないであろう。戦後の悲惨な困窮状態から脱却して、未曾有の繁栄を享受する時代となり、個性化・多様化・高級化等の言葉に代表されるように消費者の価値観は意識の上から、衣食住すべての生活様式に至るまで大きく変化しました。まさに消費生活の革命である。(中略)

さて我がオリオン通り商店街は、戦後逸早く組織化され、先ず関東一明るいネオンを建設、昭和40年には念願の全蓋アーケードを完成し、関東有数の商店街として現在に至っている。しかもこの転換期に際して市より地域商店街モデル化指導事業の指定を受け、活性化の第一陣として発足したのである。商店街も、これを構成する店主の発想も大転換せねばならない。今までの「単なる買物の街」ではなく、水と緑と太陽と、快適で話題性のある、明るくて、笑顔のある楽しいつばい、ファッション性の高いオリオン通りに生まれ変わらねばならない(以下略)。

## 「人手不足問題に思う」

(株)オータニ代表取締役社長  
議員 大谷 伸

現在日本国内のあらゆる企業で、人手不足を深刻に考えている事と思います。(中略)そこで、人手不足を緩和する方法として、国及び県に政策の変換をお願いしたいのです。

### ●非課税限度額の改正を

その一つは、現在のパートタイマー非課税限度額を改正して頂きたい事です。(中略)できれば、限度額の撤廃もしくは倍増して2百万円位にして、広く薄く課税して頂ければ幸いと考えます。

### ●外国人労働者の緩和を

二つ目に、外国人労働者の受け入れは、現在技術研修者のみしか認めないようですが、一般労働者にも開放して頂きたい事です。(以下略)

(平成3年2月3日)

## 「遺すよろこび」

柴田建設(株)代表取締役  
議員 柴田 恒男

那須野が原に、明治の高官であった青木周蔵の別邸があり、今回栃木県がこの建物を保存しようということになりました。調査、解体、復元の工事を行なっている最中ですが、この建物を建てた青木周蔵という人は、ベルーの日本大使館公邸人質事件

で話題になった青木盛久大使の曾祖父にあたる人です。

(中略)いま、私たちはともすれば創ることに邁進してきた感があります。

もちろん、生活の向上とりつばな街づくりはこれからも続けてゆかなければなりません。歴史的な建物が私たちの郷土に人知れず残されています。

今、ふと立ち止まってこれらの建物を見直し、街づくりの中に「心の豊かさ」を取り入れ、遺すよろこびを見出してゆくことも、必要な時代なのではないでしょうか。

(平成9年12月4日)

今回は議員による寄稿をご紹介します。会報のバックナンバーは、当所に保管されていますので、WEB天地人で公開していますので、ご興味のある方はぜひご覧ください。



当時の藤井清会頭が揮毫した『天地人』の題字

ある。商店街も、これを構成する店主の発想も大転換せねばならない。今までの「単なる買物の街」ではなく、水と緑と太陽と、快適で話題性のある、明るくて、笑顔のある楽しいつばい、ファッション性の高いオリオン通りに生まれ変わらねばならない(以下略)。

(昭和63年7月29日)



会報バックナンバー

## 頭の体操をはじめよう! クロスワードパズル

A~Fの文字を並べ替えて、ある言葉をつくってください  
(ヒント) 大都市、地方都市を問わずこの大規模店が減り続けています

1	2	3	4	5	6	7
8				9	10	A
	11	B		12	13	
14	C		15	16	D	
17	18		19	20		21
22		23		24		
		25				
26				27		F

●以下の解答フォームを読み取り、メールアドレスから解答してください。ハガキの場合は、住所・氏名明記の上、宇都宮商工会議所「天地人」宛に封入して郵送してください。正解者の中から50名様に500円分の図書カードをご用意いたします。締切は2月28日到着分まで。

※当選発表は、発送をもってかえさせていただきます。

### タテのカギ

- カニコのこれから生糸を出し絹糸として使用
- 書画、刀剣、陶器等の真偽や良し悪しに優れている人
- 瀬戸内地方でサツパの方言。美味しくて隣の家からご飯を借りたことからこの名が
- ちょっとからかわれ相手の顔を○○と睨む
- 土俵上で両者が真剣に闘う競技は?
- 昨年夏は猛暑のせいで米の○○○○○○の比率が随分下がったとか
- ドンブリやクリを類一杯に飲んでかわいらしい小動物
- 「悔しさを○○してビジネスで大成功を取めた」などと
- ライトレールの開通に伴いJR宇都宮駅○○○○○は大きく分発が進んだ
- 相変わらず高齢者のブレーキとアクセルの踏み間違いが多いです
- 式会社、○○備、○○券
- 引退すること、退職すること「○○○○して田舎に引っ込む」
- 浴場で身体を洗ったり台所で食器や食品を洗ったりする場所
- 夜の暗闇のこと「○○に乗じて急襲する」などと

### ヨコのカギ

- 節分の日に行う行事「鬼は外、福は内」
- 二十四節気のひとつで今年は2月19日~3月4日です
- 札幌のこの祭りもこの時期の風物詩
- 冬の○○鍋も身体が温まります
- 液体が気体になること
- 有能な人材を探し出し誘って引き入れること
- 会社や協会を代表して事務を行う人。○○会、代表○○など
- 絵を描くことを仕事とする人
- 冬は厚着のせいで肩○○によりやすくなる
- 野菜、○○返事、○○放送などと
- 東京の○○駅周辺の変貌ぶりは目を見張るほどです
- 日本の外国に接する○○○政策はどれも中途半端でしかない
- 求人広告等でよく見かけます「○○○面談」の文字「詳しいことは会ってから」と
- ライス、○○○ナゲット、○○○カツ
- 昨年問題になった町近くまで近づいてきた○○○○ペア

応募先

〒320-0806 宇都宮市中央3-1-4  
宇都宮商工会議所 会報「天地人」係  
※個人情報保護法に基づき、応募データは上記目的以外には使用しません。

## 宇都宮市 UTSUNOMIYA

### 大谷めぐりの玄関「大谷コネクト」開業!



石の里、大谷の新たな観光・周遊の拠点として大谷コネクトが開業しました。国登録有形文化財「旧大谷公会堂」や地域情報の発信拠点となる「デジタルセンター」など、大谷石をふんだんに使った建物で構成される施設です。

駐車場は合計111台（うち大型車7台あり、「旧大谷公会堂」および「多目的スペース」については、イベントや公演会場などの貸出利用も受け付けています。

#### 大谷コネクト

〒321-0345  
栃木県宇都宮市大谷町1-2-2

**【利用時間】**  
◎旧大谷公会堂・多目的スペース  
午前8時~午後8時  
◎「一般公開」  
午前9時~午後5時  
◎「デジタルセンター」  
午前9時~午後5時  
◎「駐車場」  
午前8時~午後8時

**【休館日】**  
毎月第3火曜日、年末年始  
(12月29日~1月3日)

大谷地域の観光の際はぜひご利用ください。

大谷コネクトの詳細



大谷コネクトの場所

大谷コネクト  
問合せ / 大谷コネクト管理事務所 ☎028-652-4800 FAX028-652-4801  
MAIL : info@oya-connect.jp

## 言葉の力

### 「感謝」

やはり感謝はすごい力だ。



感謝をたっぷりたくさんしていこう。



「プロフィール」  
**武田 双雲**  
たけだ そうん

書道家 **武田 双雲**

1975年熊本生まれ。東京理科大学卒業後、N T T に就職。約3年後に書道家として独立。NHK大河ドラマ「天地人」や世界遺産「平泉」など、数々の題字を手掛ける。講演活動やメディア出演のオフアームも多数。ベストセラーの「ボジティブの教科書」のほか、著書は50冊を超える。2013年度文化庁から文化交流使に任命され、ベトナム・インドネシアにて、書道ワークショップを開催。17年にはワシントン大学にて講演など、世界各国で活動。近年、現代アーティストとして創作活動を開始し、15年カリフォルニアにて、アメリカ初個展。19年アートフェスティバルに出展。20年には、ドイツ、代ゼンベルグアートフォーラム、日本橋三越、大丸松坂屋（京都店・心斎橋店）、GINZA SIX、伊勢丹新富店にて、個展を開催し、盛況を博す。

- 公式ホームページ <https://www.souun.net/>
- 公式ブログ「書の力」 <http://ameblo.jp/souun/>
- LINE ブログ [http://lineblog.me/takeda\\_souun/](http://lineblog.me/takeda_souun/)
- Facebook <https://www.facebook.com/souun.calligraphy>
- Twitter <https://twitter.com/souuntakeda>
- Instagram <https://www.instagram.com/souun.takeda/>

## 前橋市 MAEBASHI

### 前橋市赤城山大沼のワカサギ釣り解禁中



赤城大沼は赤城山にあるカルデラ湖で、標高1345m、面積は88ヘクタール、深さは最も深いところで16.5m。関東では数少ない氷上ワカサギ釣りを楽しめるスポットです。全面結氷した氷の上の異空間で、釣りにてのワカサギをフライにして食べるのも楽しみの一つ。前橋市街地と比較しても、夏は7~8度、冬は10~15度気温が低い。ためスタッドレスタイヤの着用が必須。衣類の防寒対策はお忘れなく!

**前橋市赤城山大沼のワカサギ釣り**  
住所 / 〒371-0101 群馬県前橋市富士見町赤城山33  
営業期間 / 2024年3月末終了予定(7:00~15:00)  
料金 / 入漁料1日券 800円  
※氷上の状況によっては実施できない場合があります。  
【レンタル品】  
・竿セット(竿、しかけ、エサ付き) 1300円~  
・おひとり様用デント 1500円~  
・氷穴あけドリル(1時間) 1000円  
問合せ / 赤城大沼漁業協同組合(青木旅館)  
☎287-287-8511

北関東自動車道の開通で、より近くなった北関東の三県。知っているようで意外と知らない「お隣さん」群馬県・茨城県の魅力や観光スポットを、ご紹介いたします。ぜひ足を延ばしてみてください。

## 水戸市 MITO

### 「第128回 水戸の梅まつり」が開幕します!



水戸の春は梅の花から。季節やわらぐ早春にちらほらと咲き出す花々が水戸に少し早い春の訪れを告げてくれます。早春の香りに誘われて花の旅に出かけませんか。

偕楽園の園内には約100品種3000本、弘道館には約60品種800本の梅が美しく咲き誇ります。

まつり期間中には「夜・梅・祭2024」や「全国梅酒まつりin水戸2024」等のさまざまなイベントが開催されます。詳細は当協会のホームページをご覧ください。

第128回 水戸の梅まつり

期間 / 令和6年2月10日(土)~3月17日(日)

会場 / 偕楽園・弘道館

問合せ / 一般社団法人水戸観光コンベンション協会  
☎29-224-0441

(一社)水戸観光コンベンション協会 ホームページ

## 後編 編集集

### 「天地人」由来

「天地人」由来... 天に星、地に花、人に愛を... 採用し、天を宇都宮、一荒山神社、地を宇都宮城、人を市民の和になぞらえて宇都宮の豊かな自然環境、歴史的風土を考察して名づけました。

今回ご紹介した来街者実態調査では、若い世代はオリオン通りに活気がいると感じていることがわかりました。しかし、治安について懸念する声も聴かれるようになったのもまた事実です。昼間は学生や家族連れが通る道でありながら、夜は飲食店に若い人たちが集まる街という二つの顔を見合わせる必要があります。どちらが良い、悪いという問題ではないですが、皆がルールを守りながら、誰もが安心して足を運べる街になるといいですね。

**天地人** 題字：第16代会頭 藤井 清氏 揮毫

vol.725 令和6年2月10日発行  
発行所 宇都宮商工会議所  
〒320-0806 宇都宮市中央3-1-4  
☎028-637-3131 FAX028-634-8694  
<https://www.u-ccl.or.jp>

編集発行人 野原正祥  
編集・制作 有限会社 随想舎  
©宇都宮商工会議所  
本誌記事・写真・イラストなどの無断転載を禁じます。

後編 編集集

# サイバー攻撃 ますます高まる サプライチェーンへの脅威

中小企業もターゲットに!



取引先がサイバー攻撃を受け、自動車メーカーの工場が全国で操業停止に追い込まれました。その後もサプライチェーンへの攻撃はあとをたちません。

対策を怠ってしまい  
**サイバー攻撃を受けると**



**現場は大混乱**

原因・影響範囲の調査／感染端末の復旧再発防止策の検討・実施／謝罪……

**経営への影響**

社会的な信用を失う／取引先に迷惑をかけて、最悪の場合、取引停止につながる

サイバー攻撃を受けると、サプライチェーン全体に影響を及ぼす可能性が高く、貴社は被害者であるにもかかわらず、はからずも「加害者」となってしまう、**社会的な信用失墜**につながるリスクがあります。

》商工会議所がご提供する

## サイバーセキュリティお助け隊

は、「大事な取引先に迷惑をかけません」

中小企業特化型【安価・簡便・安心・安全】のサービスです。SC3\*が利用推奨を行っていますので、自社の信頼性を取引先の企業様へアピールできます。

※産業界が一体となってサイバーセキュリティ対策の推進をする目的で設立された「サプライチェーン・サイバーセキュリティ・コンソーシアム」

ポイント！

- ☝ NECと協力して開発。初期費用ゼロ!
- ☝ 遠隔システムによる充実の監視・アラート
- ☝ 不安なことがあれば電話やメールで対応
- ☝ お助け実働隊による初動対処で被害最小化



これだけ揃って、  
月額 **6,600円** (税込)！  
**ぜひご検討ください。**

※費用は商工会議所会員さま限定価格。  
1年単位でのご契約(年79,200円)が条件です

サービス提供エリアが、近畿圏から関東、中部北信越、中国、九州に拡大中。詳細はお問い合わせください

お問い合わせ **宇都宮商工会議所**

〒320-0806 栃木県宇都宮市中央3-1-4 TEL: 028-637-3131

公式サイト: <https://www.u-cci.or.jp>

サイバーお助け隊

